

**T.C.
SULTANHANI KAYMAKAMLIđI
ATATÜRK İLKOKULU
MÜDÜRLÜđÜ**

2019-2023 STRATEJİK PLANI

İSTİKLALMARŞI

Korkma, sönmez bu şafaklarda yüzen al sancak;
Sönmeden yurdumun üstünde tüten en son ocak.
O benim milletimin yıldızıdır, parlayacak;
O benimdir, o benim milletimindir ancak.

Catma, kurban olayım, çehreni ey nazlı hilal!
Kahraman ırkıma bir gül! Ne bu şiddet, bu celal?
Sana olmaz dökülen kanlarımız sonra helal...
Hakkıdır Hakk'a tapan milletimin istiklal!

Ben ezelden beridir hür yaşadım, hür yaşarım.
Hangi çılgın bana zincir vuracakmış? Şaşarım!
Kükremiş sel gibiyim, bendimi çiğner, aşarım.
Yırtarım dağları, enginlere sığmam taşarım.

Garbin afakını sarımsa çelik zırhlı duvar,
Benim iman dolu göğsüm gibi serhaddim var.
Ulusun, korkma! Nasıl böyle bir imanı boğar,
"Medeniyet!" dediğin tek dişi kalmış canavar?

Arkadaş! Yurduma alçakları uğratma sakın.
Siper et gövdeni, dursun bu hayasızca akın.
Doğacaktır sana va'dettiği günler Hakk'ın...
Kim bilir, belki yarın, belki yarından da yakın.

Bastığın yerleri "toprak!" diyerek geçme, tanı:
Düşün altındaki binlerce kefensiz yatanı.
Sen şehit oğlusun, incitme, yazıktır atanı:
Verme, dünyaları alsan da, bu cennet vatanı.

Kim bu cennet vatanın uğruna olmaz ki feda?
Şüheda fışkıracak toprağı sıksan, şüheda!
Canı, cananı bütün varımı alsın da Huda,
Etmesin tek vatanımdan beni dünyada cüda.

Ruhumun senden, İlahi, şudur ancak emeli:
Değmesin mabedimin göğsüne namahrem eli.
Bu ezanlar ezanlar-ki şahadetleri dinin temeli
Ebedi yurdumun üstünde benim inlemeli.

O zaman vevd ile bin secde eder-varsa-taşım,
Her cerihamdan, İlahi, boşanıp kanlı yaşım,
Fışkırır ruh-ı mücerred gibi yerden na'sım;
O zaman yükselerek arşa değer belki başım.

Dalgalar sen de şafaklar gibi ey şanlı hilal!
Olsun artık dökülen kanlarımın hepsi helal!
Ebediyen sana yok, ırkıma yok izmihlal:
Hakkıdır, hür yaşamış bayrağımın hürriyet;
Hakkıdır, Hakk'a tapan, milletimin istiklal!

Mehmet Akif ERSOY

Öğretmenler;
Yeni Nesil Sizin
Eseriniz Olacaktır.

M. Akif ERSOY

GENÇLİĞE HİTABE

Ey Türk gençliği! Birinci vazifen, Türk İstiklalini, Türk cumhuriyetini, ilelebet, muhafaza ve müdafaa etmektir.

Mevcudiyetinin ve istikbalinin yegane temeli budur. Bu temel, senin, en kıymetli hazinendir. İstikbalde dahi, seni, bu hazineden, mahrum etmek isteyecek, dahili ve harici, bedhahların olacaktır. Bir gün, istiklal ve cumhuriyeti müdafaa mecburiyetine düşersen, vazifeye atılmak için, içinde bulunacağın vaziyetin imkanı ve şartlarını düşünmeyeceksin! Bu imkan ve şartlar, çok namüsaıt bir mahiyette tezahür edebilir. İstiklal ve cumhuriyetine kastedecek düşmanlar, bütün dünyada emsali görülmemiş bir galibiyetin mümessili olabilirler. Cebren ve hile ile aziz vatanın, bütün kaleleri zapt edilmiş, bütün tersanelerine girilmiş, bütün orduları dağıtılmış ve memleketin her köşesi bilfiil işgal edilmiş olabilir. Bütün bu şartlardan daha elim ve daha vahim olmak üzere, memleketin dahilinde, iktidara sahip olanlar gaflet ve dalalet ve hatta hıyanet içinde bulunabilirler. Hatta bu iktidar sahipleri şahsi menfaatlerini, müstevlerin siyasi emelleriyle tevhit edebilirler. Millet, fakr u zaruret içinde harap ve bitap düşmüş olabilir.

Ey Türk istikbalinin evladı! İşte, bu ahval ve şartlar içinde dahi, vazifen; Türk istiklal ve cumhuriyetini kurtarmaktır! Muhtaç olduğun kudret, damarlarındaki asil kanda, mevcuttur!

M. Akif ERSOY



Çok hızlı gelişen, değişen teknolojilerle bilginin değişim süreci de hızla değişmiş ve başarı için sistemli ve planlı bir çalışmayı kaçınılmaz kılmıştır. Sürekli değişen ve gelişen ortamlarda çağın gerekleri ile uyumlu bir eğitim öğretim anlayışını sistematik bir şekilde devam ettirebilmemiz, belirlediğimiz stratejileri en etkin şekilde uygulayabilmemiz ile mümkün olacaktır.

Kapsamlı ve özgün bir çalışmanın sonucu hazırlanan Stratejik Plan, okulumuzun çağa uyumu ve gelişimi açısından tespit edilen ve ulaştırılması gereken hedeflerin yönünü doğrultusunu ve tercihlerini kapsamaktadır. Katılımcı bir anlayış ile oluşturulan Stratejik Plânın, okulumuzun eğitim yapısının daha da güçlendirilmesinde bir rehber olarak kullanılması amaçlanmaktadır.

Belirlenen stratejik amaçlar doğrultusunda hedefler 2023 Eğitim Vizyonu dikkate alınarak güncellenmiş ve okulumuzun 2019-2023 yıllarına ait stratejik plânı hazırlanmıştır. Bu planlama; 5018 sayılı Kamu Mali Yönetimi ve Kontrol Kanunu gereği, Kamu kurumlarında stratejik planlamanın yapılması gerekliliği esasına dayanarak hazırlanmıştır. Zoru hemen başarırız, imkânsızı başarmak zaman alır.

Okulumuza ait bu planın hazırlanmasında her türlü özveriye gösteren ve sürecin tamamlanmasına katkıda bulunan idarecilerimize, stratejik planlama ekiplerimize, İl Milli Eğitim Müdürlüğümüz Strateji Geliştirme Bölümü çalışanlarına teşekkür ediyor, bu plânın başarıyla uygulanması ile okulumuzun başarısının daha da artacağına inanıyor, tüm personelimize başarılar diliyorum.

Ramazan BULUT
Okul Müdür V.

İçindekiler

SUNUŞ	3
İÇİNDEKİLER	4
BÖLÜM I: GİRİŞ VE PLAN HAZIRLIK SÜRECİ	5
BÖLÜM II: DURUM ANALİZİ	6
OKULUN KISA TANITIMI	6
OKULUN MEVCUT DURUMU: TEMEL İSTATİSTİKLER.....	8
PAYDAŞ ANALİZİ	13
GZFT (GÜÇLÜ, ZAYIF, FIRSAT, TEHDİT) ANALİZİ	17
GELİŞİM VE SORUN ALANLARI	20
BÖLÜM III: MİSYON, VİZYON VE TEMEL DEĞERLER	22
MİSYONUMUZ	22
VİZYONUMUZ	22
TEMEL DEĞERLERİMİZ	23
BÖLÜM IV: AMAÇ, HEDEF VE EYLEMLER	24
TEMA I: EĞİTİM VE ÖĞRETİME ERİŞİM.....	24
TEMA II: EĞİTİM VE ÖĞRETİMDE KALİTENİN ARTIRILMASI	27
TEMA III: KURUMSAL KAPASİTE	32
V. BÖLÜM: MALİYETLENDİRME	38
EKLER:	39

BÖLÜM I: GİRİŞ ve PLAN HAZIRLIK SÜRECİ

2019-2023 dönemi stratejik plan hazırlanması süreci Üst Kurul ve Stratejik Plan Ekibinin oluşturulması ile başlamıştır. Ekip tarafından oluşturulan çalışma takvimi kapsamında ilk aşamada durum analizi çalışmaları yapılmış ve durum analizi aşamasında paydaşlarımızın plan sürecine aktif katılımını sağlamak üzere paydaş anketi, toplantı ve görüşmeler yapılmıştır.

Durum analizinin ardından geleceğe yönelim bölümüne geçilerek okulumuzun amaç, hedef, gösterge ve eylemleri belirlenmiştir. Çalışmaları yürüten ekip ve kurul bilgileri altta verilmiştir.

STRATEJİK PLAN ÜST KURULU

Üst Kurul Bilgileri		Ekip Bilgileri	
Adı Soyadı	Unvanı	Adı Soyadı	Unvanı
Ramazan BULUT	Okul Müdür V.	Esra KARABULUT	Rehber Öğretmen
Esra KARABULUT	Rehber Öğretmen	Necati ZAMAN	Öğretmen
Necati ZAMAN	Öğretmen	Sümeyya Dilek SUERİ	Öğretmen
Hamza ŞANLI	Okul Aile Birliği Başkanı	Selin ÇAKIR	Öğretmen
Ali ALAN	Veli	Engin ALTAY	Öğretmen
		Hamza ŞANLI	Okul Aile Birliği Başkanı
		Mahmut SARI	Veli

BÖLÜM II: DURUM ANALİZİ

Durum analizi bölümünde okulumuzun mevcut durumu ortaya konularak neredeyiz sorusuna yanıt bulunmaya çalışılmıştır.

Bu kapsamda okulumuzun kısa tanıtımı, okul künyesi ve temel istatistikleri, paydaş analizi ve görüşleri ile okulumuzun Güçlü Zayıf Fırsat ve Tehditlerinin (GZFT) ele alındığı analize yer verilmiştir.

OKULUN KISA TANITIMI

Tarihsel Gelişimi ve Yapısı

Okulumuz 1932 yılında eğitim-öğretime açılmıştır. Sultanhanı'nın en eski okuludur. 1975-1976 eğitim-öğretim yılında 5 derslikli ek bina ve öğretmen lojmanı yapımına başlanmış olup belirtilen eğitim-öğretim yılında okul belediye ve I. Alaaddin Keykubat ilkokulundan alınan odalarda öğretime devam etmiştir. 1976 yılı mayıs ayında ilkokulumuzun yeni binası hizmete girmiştir. Okulumuzun adı Niğde İl Encümen kararına göre Atatürk İlkokulu olarak değiştirilmiştir.

Okulumuzda 2007 yılına kadar sadece ilköğretim I. kademe eğitim-öğretim görmüştür. 2007 yılında yapılan ek bina ile II. Kademe öğrencilerine de okulumuz kapılarını açmıştır.

Okulumuz kaloriferli olup 17 dersliği vardır. 2012 yılında 3.ek binamız hizmete girmiş olup 2019-2020 eğitim-öğretim yılı itibari ile 312 öğrenci, 14 öğretmen, 1 müdür, 3 hizmetli ve 1 güvenlik personeli olmak üzere toplam 19 personel görev yapmaktadır. 11.000 m2 arsa üzerinde kurulu olan okul bahçesinde çeşitli ağaçlar vardır.

Okulumuzda normal eğitim yapılmakta olup, ders başlama ve bitiş saatleri 09.00-15.00 olarak planlanmış ve teneffüs süreleri 15'er dakikadır.



A Blok Binamız



B Blok Binamız



C Blok Binamız

OKUL BİNALARIMIZ

Okulun Mevcut Durumu: Temel İstatistikler

Okul Künyesi

Okulumuzun temel girdilerine ilişkin bilgiler altta yer alan okul künyesine ilişkin tabloda yer almaktadır.

Temel Bilgiler Tablosu- Okul Künyesi

İli: Aksaray		İlçesi: Sultanhanı			
Adres:	İstikamet Mahallesi No:6 Sultanhanı / AKSARAY		Coğrafi Konum (link) :	https://www.kisa.link/MQxf	
Telefon Numarası:	242 20 09		Faks Numarası:		
e- Posta Adresi:	764484@meb.k12.tr		Web sayfası adresi:	sultanhaniataturk.meb.k12.tr	
Kurum Kodu:	764484		Öğretim Şekli:	Tam Gün-Gündüz	
Okulun Hizmete Giriş Tarihi : 1932			Toplam Çalışan Sayısı	19	
Öğrenci Sayısı:	Kız	149	Öğretmen Sayısı	Kadın	8
	Erkek	162		Erkek	7
	Toplam	311		Toplam	15
Derslik Başına Düşen Öğrenci Sayısı		:18	Şube Başına Düşen Öğrenci Sayısı		:26
Öğretmen Başına Düşen Öğrenci Sayısı		:22	Şube Başına 30'dan Fazla Öğrencisi Olan Şube Sayısı		:2
Öğrenci Başına Düşen Toplam Gider Miktarı		:32 TL	Öğretmenlerin Kurumdaki Ortalama Görev Süresi		:5 yıl

Çalışan Bilgileri

Okulumuzun çalışanlarına ilişkin bilgiler altta yer alan tabloda belirtilmiştir.

Çalışan Bilgileri Tablosu

Unvan*	Erkek	Kadın	Toplam
Okul Müdürü ve Müdür Yardımcısı	1	0	1
Sınıf Öğretmeni	5	7	12
Okul Öncesi Öğretmeni	0	0	0
Branş Öğretmeni	0	1	1
Rehber Öğretmen	0	1	1
İdari Personel	0	0	0
Yardımcı Personel (TYP)	1	2	3
Güvenlik Personeli	1	0	1
Toplam Çalışan Sayıları	9	10	19

Okulumuz Bina ve Alanları

Okulumuzun binası ile açık ve kapalı alanlarına ilişkin temel bilgiler altta yer almaktadır.

Okul Yerleşkesine İlişkin Bilgiler

Okul Bölümleri		Özel Alanlar	Var	Yok
Okul Kat Sayısı	A Blok 1	Çok Amaçlı Salon		X
Derslik Sayısı	17	Çok Amaçlı Saha		X
Derslik Alanları (m2)	45	Kütüphane		X
Kullanılan Derslik Sayısı	12	Fen Laboratuvarı		X
Şube Sayısı	12	Bilgisayar Laboratuvarı		X
İdari Odaların Alanı (m2)	20	İş Atölyesi		X
Öğretmenler Odası (m2)	45	Beceri Atölyesi		X
Okul Oturum Alanı (m2)	1200	Pansiyon		X
Okul Bahçesi (Açık Alan)(m2)	10000			
Okul Kapalı Alan (m2)	0			
Sanatsal, bilimsel ve sportif amaçlı toplam alan (m ²)	800			
Kantin (m2)	0			
Tuvalet Sayısı	7			
Diğer (.....)				

Sınıf ve Öğrenci Bilgileri

Okulumuzda yer alan sınıfların öğrenci sayıları alttaki tabloda verilmiştir.

SINIFI	Kız	Erkek	Toplam	SINIFI	Kız	Erkek	Toplam
1. SINIFLAR	36	41	77				
2. SINIFLAR	37	31	68				
3. SINIFLAR	27	48	75				
4. SINIFLAR	49	43	92				

Donanım ve Teknolojik Kaynaklarımız

Teknolojik kaynaklar başta olmak üzere okulumuzda bulunan çalışan durumdaki donanım malzemesine ilişkin bilgiye alttaki tabloda yer verilmiştir.

Teknolojik Kaynaklar Tablosu

Akıllı Tahta Sayısı	0	TV Sayısı	0
Masaüstü Bilgisayar Sayısı	12	Yazıcı Sayısı	14
Taşınabilir Bilgisayar Sayısı	0	Fotokopi Makinası Sayısı	2
Projeksiyon Sayısı	12	İnternet Bağlantı Hızı	16 M.BİT

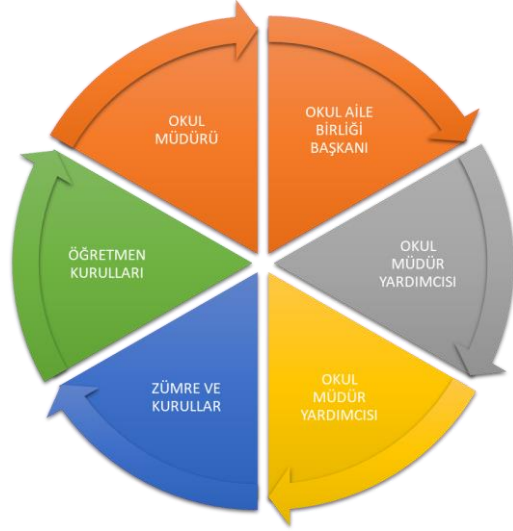
Gelir ve Gider Bilgisi

Okulumuzun genel bütçe ödenekleri, okul aile birliği gelirleri ve diğer katkılar da dâhil olmak üzere gelir ve giderlerine ilişkin son iki yıl gerçekleşme bilgileri alttaki tabloda verilmiştir.

Yıllar	Gelir Miktarı	Gider Miktarı
2016	4627,80	1195,00
2017	4432,80	2750,00

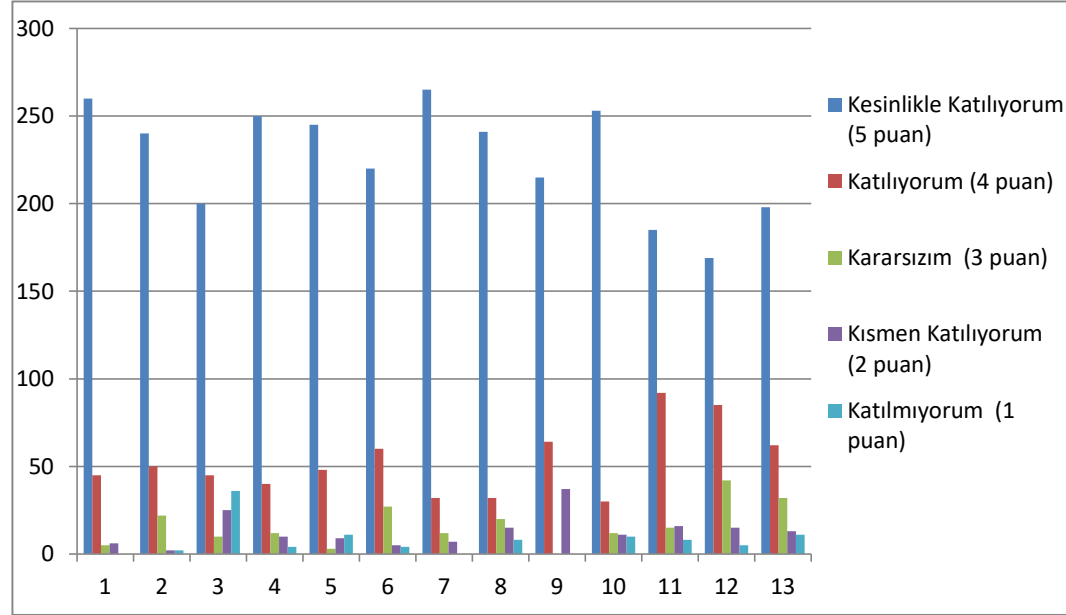
PAYDAŞ ANALİZİ

Kurumumuzun temel paydaşları öğrenci, veli ve öğretmen olmakla birlikte eğitimin dışsal etkisi nedeniyle okul çevresinde etkileşim içinde olunan geniş bir paydaş kitlesi bulunmaktadır. Paydaşlarımızın görüşleri anket, toplantı, dilek ve istek kutuları, elektronik ortamda iletilen önerilerde dâhil olmak üzere çeşitli yöntemlerle sürekli olarak alınmaktadır.



Paydaş anketlerine ilişkin ortaya çıkan temel sonuçlara altta yer verilmiştir:

ATATÜRK İLKOKULU MÜDÜRLÜĞÜ STRATEJİK PLAN(2019-2023)
“ÖĞRENCİ GÖRÜŞ VE DEĞERLENDİRME” ANKET SONUCU

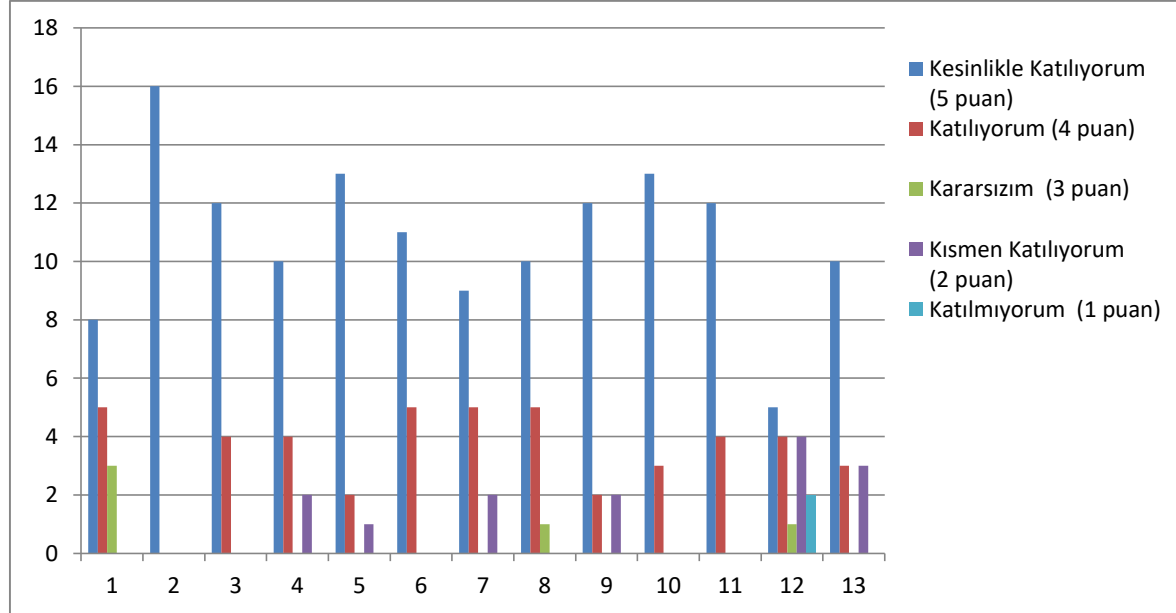


Anket 14. Soru: Okulun Olumlu(başarılı) ve Olumsuz(başarısız) Yönlerine İlişkin Görüşleriniz (Tüm Ankette ifade edilen görüşleri içine alan genel bir yorum yazılacak)

Okulumuzda öğrencilerimiz; öğretmen ilgisi, okulun temizliği ve düzeni, okulun güvenli olması , ders araç ve gereçlerinin yeterli olması, düzenlenen çeşitli etkinliklerin güzel ve keyifli olmasından duydukları memnuniyeti dile getirmişlerdir; bunlar olumlu davranışlar olarak not edilmiştir.

Olumsuzluk anlamında öğrencilerimiz; spor alanlarının yetersiz olması, kantin olmaması, çok amaçlı salon olmaması ve arkadaşları arasında anlaşmazlıkların olmasını ifade etmişlerdir; bunlar da olumsuzluk olarak not edilmiştir

ATATÜRK İLKOKULU MÜDÜRLÜĞÜ STRATEJİK PLAN(2019-2023)
“ÖĞRETMEN GÖRÜŞ VE DEĞERLENDİRME” ANKET SONUCU

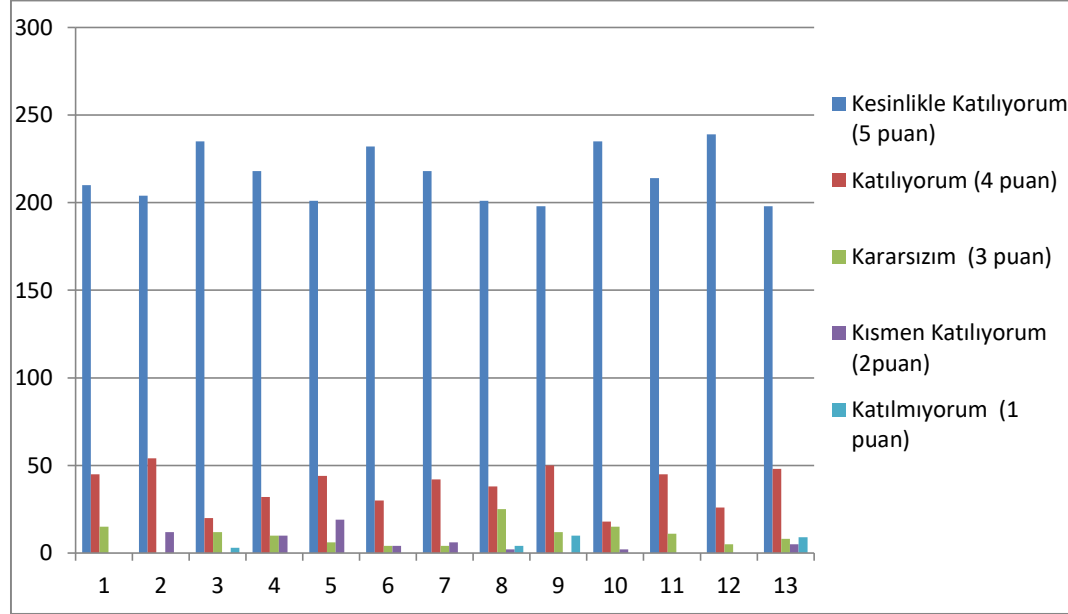


Anket 14. Soru: Okulun Olumlu(başarılı) ve Olumsuz(başarısız) Yönlerine İlişkin Görüşleriniz (Tüm Anket de ifade edilen görüşleri içine alan genel bir yorum yazılacak)

Okulumuzda öğretmenlerimiz; Hijyen-temizlik, sınıflardaki teknolojik donanım, çalışanlar arasındaki iyi iletişim ve uyum, okul ile ilgili kararlarda istişare yönteminin esas alınması, sınıf başına düşen öğrenci sayısının normal sayıda olması, eğitim ortamı için yapılan çalışmalardan duydukları memnuniyeti dile getirmişlerdir; bunlar genelde olumlu olarak not edilmiş hususlardır.

Olumsuzluk anlamında öğretmenlerimiz; Fiziki şartların iyi olmaması, kantinin olmaması, okulun ayrı bloklar şeklinde olması, öğrencilerin yarışmalara katılımda isteksiz olması durumlarını ifade etmişlerdir; bunlar da olumsuzluk olarak not edilmiştir

ATATÜRK İLKOKULU MÜDÜRLÜĞÜ STRATEJİK PLAN(2019-2023)
“VELİ GÖRÜŞ VE DEĞERLENDİRME” ANKET SONUCU



Anket 14. Soru: Okulun Olumlu(başarılı) ve Olumsuz(başarısız) Yönlerine İlişkin Görüşleriniz (Tüm Anket de ifade edilen görüşleri içine alan genel bir yorum yazılacak)

Velilerimiz; Okula yapılan çalışmalardan ve yeniliklerden, okulda yapılan aktivitelerden memnuniyetlerini dile getirmişlerdir. Ayrıca anlık haberleşme, okulun temizliği, tertipli ve düzenli olması , okul - öğretmen ve idare iletişiminin iyi olması, okulda verilen eğitimin kalitesi, öğretmenlerin ilgili ve alakalı olmasından,çocuklarının mutlu oluşundan duydukları memnuniyeti dile getirmişlerdir. Kantin olmaması, spor salonun olmayışı, fiziki şartların yetersiz olması, okulun farklı bloklardan oluşması olumsuzluk olarak not edilmiştir.

GZFT (Güçlü, Zayıf, Fırsat, Tehdit) Analizi

Okulumuzun temel istatistiklerinde verilen okul künyesi, çalışan bilgileri, bina bilgileri, teknolojik kaynak bilgileri ve gelir gider bilgileri ile paydaş anketleri sonucunda ortaya çıkan sorun ve gelişime açık alanlar iç ve dış faktör olarak değerlendirilerek GZFT tablosunda belirtilmiştir. Dolayısıyla olguyu belirten istatistikler ile algıyı ölçen anketlerden çıkan sonuçlar tek bir analizde birleştirilmiştir.

Kurumun güçlü ve zayıf yönleri donanım, malzeme, çalışan, iş yapma becerisi, kurumsal iletişim gibi çok çeşitli alanlarda kendisinden kaynaklı olan güçlülükleri ve zayıflıkları ifade etmektedir ve ayırmda temel olarak okul müdürü/müdürlüğü kapsamında bakılarak iç faktör ve dış faktör ayrımı yapılmıştır.

İçsel Faktörler

Güçlü Yönler

Öğrenciler	Öğrencilerde eğitimi engelleyici şiddet yönelimlerinin olmaması
Çalışanlar	Öğretmenlerin öğrencilerle yakından ilgilenmesi
Veliler	Velilere rahatlıkla ulaşılabilmesi
Bina ve Yerleşke	Okul çevre nüfusunun az olması nedeniyle hizmetlerin kolay yürütülebilir olması.
Donanım	Okulun her bölümünde internet ağının uzun süreden beri kullanılabilir olması
Yönetim Süreçleri	Okul idaresinin sorunlara pratik çözümler getirmesi ve uygulaması
İletişim Süreçleri	Demokratik, şeffaf ve eleştiriye açık okul ortamının olması

Zayıf Yönler

Öğrenciler	Öğrencilerin kendi aralarındaki rekabetin kısıtlı düzeyde yaşanması
Çalışanlar	Öğretmenlerin ikametlerinin okul çevresinde olmaması sebebi ile mesai saatleri dışında öğrencilerle yeterince ilgilenememesi
Veliler	Okul veli işbirliğinin istenilen düzeyde olmaması
Bina ve Yerleşke	Sosyal Faaliyetlerinin yürütüleceği uygun ortam ve mekanların olmaması
Yönetim Süreçleri	Yönetim kadrosunun görevlendirme ile oluşturulmuş olması
İletişim Süreçleri	Okulun diğer okul ve kurumlarla işbirliği içinde olması

Dışsal Faktörler

Fırsatlar

Politik	Milli Eğitim Bakanlığı, İl Milli Eğitim Müdürlüğü 'nün desteği
Ekonomik	Okul Aile Birliği gelirleri
Sosyolojik	Okulun çevresinde gürültü kirliliğinin çok az olması
Teknolojik	Okulun teknolojik donanım seviyesi
Mevzuat-Yasal	Sağlık kurumunun yakınlığı
Ekolojik	Okul bahçesinin ve ağaçlandırma alanının genişliği.

Tehditler

Politik	Diğer kamu kurum ve kuruluşlarından gerekli desteği alamamak.
Ekonomik	Yerleşim yerindeki ailelerin ekonomik düzeyinin düşük olması
Sosyolojik	Bölünmüş Ailelerin çokluğu
Teknolojik	Mevcut teknolojik ürünlerin güncellenmesinde ve yenilenmesinde yaşanan sıkıntılar.
Mevzuat-Yasal	Okulun eğitim bölgesi olarak eğitime yeterince önem vermeyen bir yapıda olması
Ekolojik	Okul bahçesinin yüzölçümünün büyüklüğü.

Gelişim ve Sorun Alanları

Gelişim ve sorun alanları analizi ile GZFT analizi sonucunda ortaya çıkan sonuçların planın geleceğe yönelim bölümü ile ilişkilendirilmesi ve buradan hareketle hedef, gösterge ve eylemlerin belirlenmesi sağlanmaktadır.

Gelişim ve sorun alanları ayırımında eğitim ve öğretim faaliyetlerine ilişkin üç temel tema olan Eğitime Erişim, Eğitimde Kalite ve kurumsal Kapasite kullanılmıştır. Eğitime erişim, öğrencinin eğitim faaliyetine erişmesi ve tamamlamasına ilişkin süreçleri; Eğitimde kalite, öğrencinin akademik başarısı, sosyal ve bilişsel gelişimi ve istihdamı da dâhil olmak üzere eğitim ve öğretim sürecinin hayata hazırlama evresini; Kurumsal kapasite ise kurumsal yapı, kurum kültürü, donanım, bina gibi eğitim ve öğretim sürecine destek mahiyetinde olan kapasiteyi belirtmektedir.

Eğitime Erişim	Eğitimde Kalite	Kurumsal Kapasite
Okullaşma Oranı	Akademik Başarı	Kurumsal İletişim
Okula Devam/ Devamsızlık	Sosyal, Kültürel ve Fiziksel Gelişim	Kurumsal Yönetim
Okula Uyum, Oryantasyon	Sınıf Tekrarı	Bina ve Yerleşke
Özel Eğitime İhtiyaç Duyan Bireyler	İstihdam Edilebilirlik ve Yönlendirme	Donanım
Yabancı Öğrenciler	Öğretim Yöntemleri	Temizlik, Hijyen
Hayatboyu Öğrenme	Ders araç gereçleri	İş Güvenliği, Okul Güvenliği
		Taşıma ve servis

Gelişim ve sorun alanlarına ilişkin GZFT analizinden yola çıkılarak saptamalar yapılırken yukarıdaki tabloda yer alan ayırımında belirtilen temel sorun alanlarına dikkat edilmesi gerekmektedir.

Gelişim ve Sorun Alanlarımız

1.TEMA: EĞİTİM VE ÖĞRETİME ERİŞİM

1	Okulumuzda ilkokul birinci sınıf öğrencilerinden en az bir yıl okul öncesi eğitim almayanlar.
2	Okulumuzda özel eğitime yönlendirilen bireylerin yönlendirildikleri eğitime erişimin tam sağlanabilmesi.
3	Okullar arasındaki eğitimde kalite ve imkan- fırsat eşitsizliğinin olmasından dolayı farklı okullara yönelimlerin artması.

2.TEMA: EĞİTİM VE ÖĞRETİMDE KALİTE

1	Bir eğitim ve öğretim yılında sanat, bilim, kültür ve spor alanlarında en az bir faaliyete katılan öğrenci sayısı
2	Öğrenci başına okunan kitap sayısı
3	Beden Kitle Endeksine Göre Sağlıksız Öğrenci Sayısı
4	Öğrenciler arasındaki eşitsizliklerden kaynaklı(beslenme, fiziksel,gelir vb.) kaynaklanan sağlık problemleri.
5	Ailelerin eğitime olan bakış açılarındaki farklılıklar.

3.TEMA: KURUMSAL KAPASİTE

1	Bilgisayar ve internete erişim imkanı sağlanan öğrenci sayısı
2	Bilişim araçları ile ders işleme oranı
3	Okul koridorunu yeniden düzenleme oranı
4	Çim futbol sahası yapılması.
5	Çok amaçlı salon yapılması.
6	Trafik eğitim parkı yapılması.
7	Sınıflar ve bahçenin yeniden düzenlenmesi.

BÖLÜM III: MİSYON, VİZYON VE TEMEL DEĞERLER

Okul Müdürlüğümüzün Misyon, vizyon, temel ilke ve değerlerinin oluşturulması kapsamında öğretmenlerimiz, öğrencilerimiz, velilerimiz, çalışanlarımız ve diğer paydaşlarımızdan alınan görüşler, sonucunda stratejik plan hazırlama ekibi tarafından oluşturulan Misyon, Vizyon, Temel Değerler; Okulumuz üst kurulana sunulmuş ve üst kurul tarafından onaylanmıştır.

MİSYONUMUZ

Yeniliklere açık, sürekli kendini geliştiren genç öğretmen kadrosuyla, öğrenci merkezli eğitim veren, teknolojiyi kullanan, öğrencilerinin başarılarını ön planda tutup, kaliteden ödün vermeyen çağdaş bir eğitim kurumuyuz.

VİZYONUMUZ

Akademik, sosyal, kültürel ve sportif başarıları her kesim tarafından kabul edilmiş bir okul olmaktır.

TEMEL DEĞERLERİMİZ

- 1) Öğrencilerimizi, yaratıcı yönlerinin gelişmesi için teşvik ederiz.
- 2) Öğrenme problemi olan öğrencilerimiz için özel destek programları hazırlarız.
- 3) Öğrencilerimiz, bütün çalışmalarımızın odak noktasıdır.
- 4) Eğitime yapılan yardımı kutsal sayar ve her türlü desteği veririz.
- 5) Toplam Kalite Yönetimi felsefesini benimseriz.
- 6) Kurumda çalışan herkesin katılımı ile sürecin devamlı olarak iyileştirileceğine ve geliştirileceğine inanırız.
- 7) Sağlıklı bir çalışma ortamı içerisinde çalışanları tanıyarak fikirlerine değer verir ve işimizi önemseriz.
- 8) Mevcut ve potansiyel hizmet bekleyenlerin ihtiyaçlarına odaklanırız.
- 9) Kendimizi geliştirmeye önem verir, yenilikçi fikirlerden yararlanırız.
- 10) Öğrencilerin, öğrenmeyi öğrenmesi ilk hedefimizdir.

BÖLÜM IV: AMAÇ, HEDEF VE EYLEMLER

TEMA I: EĞİTİM VE ÖĞRETİME ERİŞİM

Eğitim ve öğretime erişim okullaşma ve okul terki, devam ve devamsızlık, okula uyum ve oryantasyon, özel eğitime ihtiyaç duyan bireylerin eğitime erişimi, yabancı öğrencilerin eğitime erişimi ve hayat boyu öğrenme kapsamında yürütülen faaliyetlerin ele alındığı temadır.

Stratejik Amaç 1:

Kayıt bölgemizde yer alan ilkokul kademesindeki çocukların okullaşma oranlarını artıran, okula uyum ve devamsızlık sorunlarını gideren etkin bir eğitim ve öğretime erişim süreci hâkim kılınacaktır.

Stratejik Hedef 1.1 : Kayıt bölgemizde yer alan ilkokul öğrencilerinin okullaşma oranları artırılacak, uyum ve devamsızlık sorunları giderilecektir.

Performans Göstergeleri

No	PERFORMANS GÖSTERGESİ	Mevcut	HEDEF				
		2018	2019	2020	2021	2022	2023
PG.1.1.1	Kayıt bölgesindeki öğrencilerden okula kayıt yaptıranların oranı (%)	96	100	100	100	100	100
PG.1.1.2	İlkokul birinci sınıf öğrencilerinden en az bir yıl okul öncesi eğitim almış olanların oranı (%)	60	75	85	90	100	100
PG.1.1.3	Okula yeni başlayan öğrencilerden uyum eğitimine katılanların oranı (%)	75	85	90	100	100	100
PG.1.1.4	Bir eğitim ve öğretim döneminde 20 gün ve üzeri devamsızlık yapan öğrenci oranı (%)	1.3	2.6	0	0	0	0
PG.1.1.5	Bir eğitim ve öğretim döneminde 20 gün ve üzeri devamsızlık yapan yabancı öğrenci oranı (%)	0	1.3	0	0	0	0
PG.1.1.6	Okulun engelli bireylerin kullanımına uygunluğu (0-1)	70	70	90	90	100	100
PG.1.1.7	Özel Eğitime İhtiyaç Duyan Öğrencilerden Destek Eğitim Odasından Yararlananların Oranı	25	0	100	100	100	100
PG.1.1.8	Veli eğitimlerine katılan veli oranı	65	75	90	100	100	100
PG.1.1.9	Veli toplantısına katılan veli oranı	75	80	90	95	100	100

Eylemler

No	Eylem İfadesi	Eylem Sorumlusu	Eylem Tarihi
1.1.1.	Kayıt bölgesinde yer alan öğrencilerin muhtarlık işbirliği ile tespit çalışması yapılacaktır.	Okul idaresi, okul öncesi öğretmeni	1Şubat 2019 - 31 Aralık 2022
1.1.2	Kayıt bölgesinde yer alan ailelere farkındalık çalışması yürütülecektir.	Okul Aile Birliği	1Şubat 2019 - 31 Aralık 2022
1.1.3	Yeni başlayacak öğrenciler için uyum haftasında çocuk şenliği benzeri etkinlikler düzenlenmesi sağlanacaktır.	Okul idaresi, öğretmenler	1Şubat 2019 - 31 Aralık 2022
1.1.4	Devamsızlık yapan öğrencilere ev ziyaretleri düzenlenecektir.	Okul İdaresi	1Şubat 2019 - 31 Aralık 2022
1.1.5	Devamsızlık yapan öğrencilere tercüman aracılığıyla ev ziyaretleri düzenlenecektir.	Okul idaresi, öğretmenler	1Şubat 2019 - 31 Aralık 2022
1.1.6	Okul, özel eğitime ihtiyaç duyan bireylerin kullanımını kolaylaştıracak şekilde dizayn edilecektir.	Okul İdaresi	1Şubat 2019 - 31 Aralık 2022
1.1.7	Özel eğitime ihtiyacı olduğu rehberlik araştırma merkezlerince tespit edilen öğrencilerin velilerine destek eğitim odaları hakkında bilgilendirme yapılacaktır.	Okul İdaresi	1Şubat 2019 - 31 Aralık 2022

TEMA II: EĞİTİM VE ÖĞRETİMDE KALİTENİN ARTIRILMASI

Eğitim ve öğretimde kalitenin artırılması başlığı esas olarak eğitim ve öğretim faaliyetinin hayata hazırlama işleminde yapılacak çalışmaları kapsamaktadır.

Bu tema altında akademik başarı, sınav kaygıları, sınıfta kalma, ders başarıları ve kazanımları, disiplin sorunları, öğrencilerin bilimsel, sanatsal, kültürel ve sportif faaliyetleri ile istihdam ve meslek edindirmeye yönelik rehberlik ve diğer mesleki faaliyetler yer almaktadır.

Stratejik Amaç 2:

Eğitim ve öğretimde kalite artırılarak öğrencilerimizin bilişsel, duygusal ve fiziksel olarak çok boyutlu gelişimi sağlanacaktır.

Stratejik Hedef 2.1. Öğrenme kazanımlarını takip eden ve velileri de sürece dâhil eden bir yönetim anlayışı ile öğrencilerimizin akademik başarıları artırılacak ve öğrencilerimize iyi bir vatandaş olmaları için gerekli temel bilgi, beceri, davranış ve alışkanlıklar kazandırılacaktır.

Performans Göstergeleri

No	PERFORMANS GÖSTERGESİ		Mevcut	HEDEF				
			2018	2019	2020	2021	2022	2023
PG.2.1.1	Öğrenci Başına Okunan Kitap Sayısı		10	12	18	25	35	45
PG.2.1.2	EBA Portalına Kayıtlı Öğretmen Oranı		90	90	100	100	100	100
PG.2.1.3	EBA Portalına Kayıtlı Öğrenci Oranı		40	50	70	80	90	100
PG.2.1.4	Eğitim-öğretim yılı içerisinde 4. Sınıf öğrencilerden belge alanların oranı	PG.2.1.4.1 Teşekkür belgesi alan öğrenci Oranı	35	45	40	30	25	20
		PG.2.1.4.2 Takdir belgesi alan öğrenci Oranı	40	40	45	60	65	80
PG.2.1.5	İlkokul Yetiştirme programına dâhil edilen öğrencilerden başarılı olanların oranı		Açılmadı	Açılmadı	100	100	100	100
PG.2.1.6	Okul Sağlığı ve Hijyen Eğitimi Konusunda Yapılan Faaliyet Sayısı		2	2	3	4	6	10
PG.2.1.7	Ders bazında yılsonu puan ortalamaları	PG.2.1.7.1 4. sınıf yabancı dil dersi	65,50	70	75	80	85	90
		PG.2.1.7.2 4. sınıf matematik dersi	61,35	70	75	80	90	95
		PG.2.1.7.3 4. sınıf Türkçe dersi	74,65	80	85	90	95	100

Eylemler

No	Eylem İfadesi	Eylem Sorumlusu	Eylem Tarihi
1.	Okuma saati etkinliğinin içeriği zenginleştirilerek dramatizasyonla desteklenecektir.	Öğretmenler	1Şubat 2019 - 31 Aralık 2022
2.	Öğrencilerin yabancı dil kullanımlarını farklı alanlara aktarmaları sağlanacaktır.	Öğretmenler	1Şubat 2019 - 31 Aralık 2022
3.	EBA Portalı öğretmenlere tanıtılacak ve kullanımı teşvik edilecektir.	Öğretmenler	1Şubat 2019 - 31 Aralık 2022
4.	Velilere EBA portalı tanıtılacak ve kullanımı teşvik edilecektir.	Öğretmenler	1Şubat 2019 - 31 Aralık 2022
5.	Takdir ve teşekkür belgesi alan öğrenciler için onur etkinlikleri düzenlenecek, tüm öğrenciler takdir ve teşekkür belgesi için teşvik edilecektir.	Öğretmenler	1Şubat 2019 - 31 Aralık 2022
6	İYEP kapsamında olan öğrencilerin gelişimleri takip edilecektir.	Öğretmenler	1Şubat 2019 - 31 Aralık 2022
7	Paydaşlarla işbirliği yapılarak eğitimlerin verilmesi sağlanacaktır.	Öğretmenler	1Şubat 2019 - 31 Aralık 2022
8	Okulda ortak etkinlikler yapılacaktır.	Öğretmenler	1Şubat 2019 - 31 Aralık 2022
9	Okul aile işbirliğini geliştirecek çalışmalar yapılacaktır.	Okul İdaresi	1Şubat 2019 - 31 Aralık 2022
10	Yabancı dil eğitiminde öğrenci nitelik ve yeterliliklerinin yükseltilmesi için faaliyetler yapılacaktır.	Okul İdaresi, Öğretmenler	1Şubat 2019 - 31 Aralık 2022
11	Matematik eğitiminde öğrenci nitelik ve yeterliliklerinin yükseltilmesi için faaliyetler yapılacaktır.	Okul İdaresi, Öğretmenler	1Şubat 2019 - 31 Aralık 2022
12	Türkçe eğitiminde öğrenci nitelik ve yeterliliklerinin yükseltilmesi için faaliyetler yapılacaktır.	Okul İdaresi, Öğretmenler	1Şubat 2019 - 31 Aralık 2022
13	Öğrenci başına okunan kitap sayısının artırılması için kitap okumayı teşvik edici faaliyetler yapılacaktır.	Öğretmenler	1Şubat 2019 - 31 Aralık 2022

Stratejik Hedef 2.2. Öğrenme kazanımlarını takip eden ve velileri de sürece dâhil eden bir yönetim anlayışı ile öğrencilerimizin akademik başarıları ve sosyal faaliyetlere yetenekleri doğrultusunda etkin katılımı artırılabacaktır.

Performans Göstergeleri

No	PERFORMANS GÖSTERGESİ	Mevcut	HEDEF					
		2018	2019	2020	2021	2022	2023	
PG.2.2.1	Okul Dışı Öğrenme Ortamları Kapsamında Düzenlenen Gezi/Etkinlik Sayısı	5	8	10	12	15	20	
PG.2.2.2	Yerel ve Ulusal Yarışmalara Katılan Öğrenci Oranı	25	30	50	60	70	85	
PG.2.2.3	Yürütülen Ders Dışı Egzersiz Faaliyeti Sayısı	2	1	3	5	7	10	
PG.2.2.4	Yürütülen Ders Dışı Egzersiz Faaliyetlere katılan öğrenci oranı	18,75	8,86	35	45	60	75	
PG.2.2.5	Sanatsal, bilimsel, kültürel ve sportif alanlarda en az bir faaliyete katılım	Bilimsel faaliyete katılan öğrenci oranı	20	30	50	60	80	90
		Kültürel faaliyete katılan öğrenci oranı	60	75	80	90	95	100
		Sanatsal faaliyete katılan öğrenci oranı	35	40	50	60	80	90
		Sportif faaliyete katılan öğrenci oranı	80	95	100	100	100	100
		Spor lisansı olan öğrenci oranı	5	8	20	30	50	60
PG.2.2.6	Okulda yapılan ortak etkinlik sayısı	5	7	10	15	18	20	
PG.2.2.7	Okul dışı öğrenme alanlarına katılan öğrenci oranı	30	35	45	55	65	80	

Eylemler

No	Eylem İfadesi	Eylem Sorumlusu	Eylem Tarihi
1.	Öğrencilerin yeteneklerine uygun alanlarda bilimsel, kültürel, sanatsal, sportif ve toplum hizmeti alanlarında etkinliklere katılım sağlamaları amacıyla çocuk kulüpleri aktif hale getirilecektir.	Okul İdaresi, Öğretmenler	1Şubat 2019 – 31 Aralık 2022
2	Müze, tören yeri, kütüphane tiyatro vb. etkinlikler planlanacaktır.	Okul İdaresi, Öğretmenler	1Şubat 2019 – 31 Aralık 2022
3	Milli manevi ve kültürel değerlerimizi içeren Sosyal sorumluluk projeleri yürütülecektir.	Okul İdaresi, Öğretmenler	1Şubat 2019 – 31 Aralık 2022
4	Belediye ve İl Çevre Orman Müdürlüğü ile işbirliği yapılarak çevre bilinci konusunda eğitimler düzenlenecektir.	Okul İdaresi, Öğretmenler	1Şubat 2019 – 31 Aralık 2022
5	Öğrencilerin Çevre bilincine yönelik etkinliklere aktif katılımı teşvik edilecektir.	Okul İdaresi, Öğretmenler	1Şubat 2019 – 31 Aralık 2022
6	Yetenek tarama uygulaması yapılacaktır.	Okul İdaresi, Öğretmenler	1Şubat 2019 – 31 Aralık 2022
7	Yarışma duyurularının zamanında yapılması ve öğrencilerin teşvik edilmesi sağlanacaktır.	Okul İdaresi, Öğretmenler	1Şubat 2019 – 31 Aralık 2022
8	Öğrencilerin ilgi istek yetenek ve kapasiteleri doğrultusunda egzersizler planlanması yapılacaktır.	Okul İdaresi, Öğretmenler	1Şubat 2019 – 31 Aralık 2022

TEMA III: KURUMSAL KAPASİTE

Stratejik Amaç 3:

Okulumuzun beşeri, mali, fiziki ve teknolojik unsurları ile yönetim ve organizasyonu, eğitim ve öğretimin niteliğini ve eğitime erişimi yükseltecek biçimde geliştirilecektir.

Stratejik Hedef 3.1. Okulumuz personelinin mesleki yeterlilikleri ile iş doyumunu ve motivasyonları artırılacaktır.

Performans Göstergeleri

Öğretmen başına düşen öğrenci sayısı

Ödül alan personel oranı

Mesleki gelişim faaliyetlerine katılan personel oranı

Lisansüstü eğitim sahibi personel oranı

Bilimsel ve sanatsal etkinliklere katılan personel oranı

C düzeyi ve üzeri dil puanına sahip öğretmen oranı

Uluslararası hareketlilik programlarına katılan personel oranı

Öğretmen memnuniyet oranı

Performans Göstergeleri

No	PERFORMANS GÖSTERGESİ	Mevcut	HEDEF				
		2018	2019	2020	2021	2022	2023
PG.3.1.1	Web 2 Araçları, STEM, Robotik Kodlama Eğitimleri Alan Öğretmen Oranı	7	15	30	45	60	90
PG.3.1.2	Tasarım Beceri Atölyelerine Yönelik Eğitim Alan Öğretmen Sayısı/Oranı	0	0	45	60	75	90
PG.3.1.3	Ders Dışı Eğitim/Egzersiz Faaliyetleri Yürüten Öğretmen Oranı	15	7	45	60	75	90
PG.3.1.4	Öğretmenlerin motivasyonunu artırmaya yönelik yapılan etkinlik sayısı	3	4	5	5	5	5
PG.3.1.4	Öğretmen başına düşen hizmet içi eğitim saati (Eğitim Öğretim Yılı İçi)	48	48	60	75	85	90
PG.3.1.5	Mesleki gelişim faaliyetlerine katılan personel oranı	60	75	80	85	90	100
PG.3.1.6	Öğrenci sayısı 30'dan fazla olan şube oranı %	22,8	15,2	15,2	0	0	0
PG.3.1.7	Lisansüstü eğitim sahibi personel oranı %	7,6	25	35	45	50	60
PG.3.1.8	Bilimsel ve sanatsal etkinliklere katılan personel oranı	7,6	20	30	40	50	60

Eylemler

No	Eylem İfadesi	Eylem Sorumlusu	Eylem Tarihi
3.1.1.	Web 2 araçlarına yönelik öğretmen yeterliklerinin artırılması sağlanacaktır.	Okul İdaresi	1Şubat 2019 - 31 Aralık 2022
3.1.2	Öğretmenlerin Tasarım Beceri Atölyelerine Yönelik Eğitimlere teşviki sağlanacaktır.	Okul İdaresi	1Şubat 2019 - 31 Aralık 2022
3.1.3	Egzersizler konusunda öğretmenlerin desteği sağlanacaktır.	Okul İdaresi	1Şubat 2019 - 31 Aralık 2022
3.1.4	Okul personeli ile kültürel, sanatsal sosyal ve sportif etkinlikler düzenlenecektir.	Okul İdaresi	1Şubat 2019 - 31 Aralık 2022
3.1.5	Okul personelinin yüksek lisans ve üstü eğitime yönlendirilmesi için teşvik sağlanacaktır.	Okul İdaresi	1Şubat 2019 - 31 Aralık 2022
3.1.6	Personelin mesleki gelişim faaliyetlerine katılımı desteklenecektir.	Okul İdaresi	1Şubat 2019 - 31 Aralık 2022
3.1.7	Öğretmenlerin dijital içerik geliştirmelerine yönelik eğitimler almaları sağlanacaktır.	Okul İdaresi	1Şubat 2019 - 31 Aralık 2022
3.1.8	Personelin proje eğitimi almaları sağlanacaktır.	Okul İdaresi	1Şubat 2019 - 31 Aralık 2022

Stratejik Hedef 3.2: Okulumuzun mali ve fiziksel altyapısı eğitim ve öğretim faaliyetlerinden beklenen sonuçların elde edilmesini temine edecek biçimde sürdürülebilirlik ve verimlilik esasına göre geliştirilecektir.

Performans göstergeleri

Şube başına düşen öğrenci sayısı

Öğrenci başına düşen sosyal, sanatsal, sportif ve kültürel faaliyet alanı (metrekare)

Tasarruf edilen kaynak miktarı

Ulusal ve uluslararası projelerden alınan mali destek

Bakım ve onarım ihtiyaçlarının giderilme oranı

Donatım ihtiyaçlarının giderilme oranı

No	PERFORMANS GÖSTERGESİ	Mevcut	HEDEF				
		2018	2019	2020	2021	2022	2023
PG.3.2.1	FCL (Future Classroom Lab) Sayısı	0	0	1	2	3	4
PG.3.2.2	Eko Okul Kapsamında Yapılan Etkinlik Sayısı	0	0	1	2	3	4
PG.3.2.3	Beslenme Dostu Okul Sertifika Sayısı (0-1)	0	0	0	1	1	1
PG.3.2.4	Beyaz Bayrak Sertifika durumu (0-1)	0	0	0	1	1	1
PG.3.2.5	Kütüphanede yer alan kitap sayısı	Yok	Yok	Yok	500	750	1000
PG.3.2.6	Kütüphaneden faydalanan öğrenci oranı	0	0	0	300	300	300
PG.3.2.7	Geri Dönüşüm Kapsamında Yapılan Etkinlik Sayısı	1	1	2	3	4	5

Eylemler

No	Eylem İfadesi	Eylem Sorumlusu	Eylem Tarihi
3.2.1.	Geleceğin Labarotuar Sınıflarının kurulumu için alternatif kaynakların hayata geçirilmesi	Okul İdaresi	1Şubat 2019 - 31 Aralık 2022
3.2.2	Elektrik Su Doğalgaz vb. harcamaların minimize edilmesi ve tasarruf kültürünün oluşturulmasına yönelik tedbir/eğitim ve etkinliklerin hayata geçirilmesi	Okul İdaresi	1Şubat 2019 - 31 Aralık 2022
3.2.3	Beslenme Dostu Okul Sertifikasının alınmasına yönelik faaliyetlerin düzenlenmesi	Okul İdaresi, Öğretmenler	1Şubat 2019 - 31 Aralık 2022
3.2.4	Beyaz Bayrak Sertifikasının alınmasına yönelik faaliyetlerin düzenlenmesi	Okul İdaresi, Öğretmenler	1Şubat 2019 - 31 Aralık 2022
3.2.5	Alternatif kaynaklarla okul kütüphanesine kitap temin edilecektir.	Okul İdaresi, Öğretmenler	1Şubat 2019 - 31 Aralık 2022
3.2.6	Öğrencilere kütüphaneden faydalanmalarına yönelik faaliyetler yapılacaktır.	Okul İdaresi, Öğretmenler	1Şubat 2019 - 31 Aralık 2022
3.2.7	Atık Pil, Sıfır Atık vb. konularda paydaş işbirliği ile etkinlikler planlanacaktır.	Okul İdaresi, Öğretmenler	1Şubat 2019 - 31 Aralık 2022

Stratejik Hedef 3.3: Okulumuzun yönetsel süreçleri, etkin bir izleme ve değerlendirme sistemiyle desteklenen, katılımcı, şeffaf ve hesap verebilir biçimde geliştirilecektir.

Performans göstergeleri

Veli toplantılarına katılım oranı

Okul internet sayfasının görüntülenme sayısı

Paydaşların karar alma süreçlerine katılımı için gerçekleştirilen faaliyet sayısı

Veli memnuniyet oranı

No	PERFORMANS GÖSTERGESİ	Mevcut	HEDEF				
		2018	2019	2020	2021	2022	2023
PG.3.3.1	Veli memnuniyet oranı (%)	80	85	90	95	100	100
PG.3.3.2	Çalışan Memnuniyet oranı (%)	90	90	95	95	100	100
PG.3.3.3	Okul sitelerine giren yıllık haber sayısı	20	15	30	40	50	60
PG.3.3.4	Okul internet sitesi yıllık ziyaretçi sayısı	350	450	750	1000	1500	2000

Eylemler

No	Eylem İfadesi	Eylem Sorumlusu	Eylem Tarihi
3.3.1.	Velilerin görüşlerinin dikkate alındığı bir yönetim anlayışı benimsenecektir.	Okul İdaresi	1Şubat 2019 - 31 Aralık 2022
3.3.2	İyileştirmeye açık alanlara yönelik tedbirler alınacaktır.	Okul İdaresi	1Şubat 2019 - 31 Aralık 2022
3.3.3	Okul internet sitesi güncellenecektir.	Okul İdaresi	1Şubat 2019 - 31 Aralık 2022

V. BÖLÜM: MALİYETLENDİRME

2019-2023 Stratejik Planı Faaliyet/Proje Maliyetlendirme Tablosu

Kaynak Tablosu	2019	2020	2021	2022	2023	Toplam
Genel Bütçe	0	0	0	0	0	0
Valilikler ve Belediyelerin Katkısı	0	1000	2500	2500	3000	9000
Diğer (Okul Aile Birlikleri)	1500	4000	5000	8000	10000	28500
TOPLAM	1500	5000	7500	10500	13000	37500

VI. BÖLÜM: İZLEME VE DEĞERLENDİRME

Okulumuz Stratejik Planı izleme ve değerlendirme çalışmalarında 5 yıllık Stratejik Planın izlenmesi ve 1 yıllık gelişim planının izlenmesi olarak ikili bir ayrıma gidilecektir.

Stratejik planın izlenmesinde 6 aylık dönemlerde izleme yapılacak denetim birimleri, il ve ilçe millî eğitim müdürlüğü ve Bakanlık denetim ve kontrollerine hazır halde tutulacaktır.

Yıllık planın uygulanmasında yürütme ekipleri ve eylem sorumlularıyla aylık ilerleme toplantıları yapılacaktır. Toplantıda bir önceki ayda yapılanlar ve bir sonraki ayda yapılacaklar görüşülüp karara bağlanacaktır.

EKLER:

Öğretmen, öğrenci ve veli anket örnekleri ekte olup, okulumuzda uygulanması ile elde edilen sonuçlara grafiklerden ulaşabilirsiniz.

ATATÜRK İLKOKULU MÜDÜRLÜĞÜ STRATEJİK PLANI (2019-2023)

“ÖĞRETMEN GÖRÜŞ VE DEĞERLENDİRMELERİ” ANKET FORMU

Atatürk İlkokulu Müdürlüğü 2019–2023 Stratejik Plan hazırlıkları çerçevesinde, idarenin geleceğinin şekillendirilmesinde paydaşların katkılarının beklendiği bu çalışmada kurumun mevcut durumuna ve gelecekte öngördüklerine yönelik görüş ve değerlendirmeleri büyük önem taşımaktadır. Ankette yer alan sorular, paydaş analizinde yer alması öngörülen konu başlıklarını içerecek şekilde düzenlenmiştir.

Bu anketin gerçekleştirilmesindeki amaç, kurumumuzun stratejik planı hazırlanırken sizlerin görüşleriyle sorunları, iyileştirmeye acık alanları tespit etmek ve çözüme yönelik stratejiler geliştirmektir. Emek ve katkılarınız için şimdiden teşekkür ederim.

Ramazan BULUT

Okul Müdür V.

S No	MADDELER	KATILMA DERECEŚİ				
		Kesinlikle Katılıyorum	Katılıyorum	Kararsızım	Kısmen Katılıyorum	Katılmıyorum
1	Okulumuzda alınan kararlar, çalışanların katılımıyla alınır.					
2	Kurumdaki tüm duyurular çalışanlara zamanında iletilir.					
3	Her türlü ödüllendirmede adil olma, tarafsızlık ve objektiflik esastır.					
4	Kendimi, okulun değerli bir üyesi olarak görürüm.					
5	Çalıştığım okul bana kendimi geliştirme imkânı tanımaktadır.					
6	Okul, teknik araç ve gereç yönünden yeterli donanıma sahiptir.					
7	Okulda çalışanlara yönelik sosyal ve kültürel faaliyetler düzenlenir.					

8	Okulda öğretmenler arasında ayırım yapılmamaktadır.					
9	Okulumuzda yerelde ve toplum üzerinde olumlu etki bırakacak çalışmalar yapmaktadır.					
10	Yöneticilerimiz, yaratıcı ve yenilikçi düşüncelerin üretilmesini teşvik etmektedir.					
11	Yöneticiler, okulun vizyonunu, stratejilerini, iyileştirmeye açık alanlarını vs. çalışanlarla paylaşır.					
12	Okulumuzda sadece öğretmenlerin kullanımına tahsis edilmiş yerler yeterlidir.					
13	Alanıma ilişkin yenilik ve gelişmeleri takip eder ve kendimi güncellerim.					

14	Okulumuzun Olumlu (başarılı) ve Olumsuz (başarısız) Yönlerine İlişkin Görüşleriniz.		
		Olumlu (Başarılı) yönlerimiz	Olumsuz (başarısız) yönlerimiz
	1		
	2		
	3		

ATATÜRK İLKOKULU MÜDÜRLÜĞÜ STRATEJİK PLANI (2019-2023)

“ÖĞRENCİ GÖRÜŞ VE DEĞERLENDİRMELERİ” ANKET FORMU

Atatürk İlkokulu Müdürlüğü 2019–2023 Stratejik Plan hazırlıkları çerçevesinde, idarenin geleceğinin şekillendirilmesinde paydaşların katkılarının beklendiği bu çalışmada kurumun mevcut durumuna ve gelecekte öngördüklerine yönelik görüş ve değerlendirmeleri büyük önem taşımaktadır. Ankette yer alan sorular, paydaş analizinde yer alması öngörülen konu başlıklarını içerecek şekilde düzenlenmiştir.

Bu anketin gerçekleştirilmesindeki amaç, kurumumuzun stratejik planı hazırlanırken sizlerin görüşleriyle sorunları, iyileştirmeye acık alanları tespit etmek ve çözüme yönelik stratejiler geliştirmektir. Emek ve katkılarınız için şimdiden teşekkür ederim.

Ramazan BULUT

Okul Müdür V.

S No	MADDELER	KATILMA DERESESİ				
		Kesinlikle Katılıyorum	Katılıyorum	Kararsızım	Kısmen Katılıyorum	Katılmıyorum
1	Öğretmenlerimle ihtiyaç duyduğumda rahatlıkla görüşebilirim.					
2	Okul müdürü ile ihtiyaç duyduğumda rahatlıkla konuşabiliyorum.					
3	Okulun rehberlik servisinden yeterince yararlanabiliyorum.					
4	Okula ilettiğimiz öneri ve isteklerimiz dikkate alınır.					
5	Okulda kendimi güvende hissediyorum.					
6	Okulda öğrencilerle ilgili alınan kararlarda bizlerin görüşleri alınır.					
7	Öğretmenler yeniliğe açık olarak derslerin işlenişinde çeşitli yöntemler					

	kullanılmaktadır.						
8	Derslerde konuya göre uygun araç gereçler kullanılmaktadır.						
9	Teneffüslerde ihtiyaçlarımı giderebiliyorum.						
10	Okulun içi ve dışı temizdir.						
11	Okulun binası ve diğer fiziki mekânlar yeterlidir.						
12	Okul kantininde satılan malzemeler sağlıklı ve güvenlidir.						
13	Okulumuzda yeterli miktarda sanatsal ve kültürel faaliyetler düzenlenmektedir.						

14	Okulumuzun Olumlu (başarılı) ve Olumsuz (başarısız) Yönlerine İlişkin Görüşleriniz.		
		Olumlu (Başarılı) yönlerimiz	Olumsuz (başarısız) yönlerimiz
	1		
	2		
	3		

ATATÜRK İLKOKULU MÜDÜRLÜĞÜ STRATEJİK PLANI (2019-2023)

“VELİ GÖRÜŞ VE DEĞERLENDİRMELERİ” ANKET FORMU

Atatürk İlkokulu Müdürlüğü 2019–2023 Stratejik Plan hazırlıkları çerçevesinde, idarenin geleceğinin şekillendirilmesinde paydaşların katkılarının beklendiği bu çalışmada kurumun mevcut durumuna ve gelecekte öngördüklerine yönelik görüş ve değerlendirmeleri büyük önem taşımaktadır. Ankette yer alan sorular, paydaş analizinde yer alması öngörülen konu başlıklarını içerecek şekilde düzenlenmiştir.

Bu anketin gerçekleştirilmesindeki amaç, kurumumuzun stratejik planı hazırlanırken sizlerin görüşleriyle sorunları, iyileştirmeye acık alanları tespit etmek ve çözüme yönelik stratejiler geliştirmektir. Emek ve katkılarınız için şimdiden teşekkür ederim.

Ramazan BULUT

Okul Müdür V.

S No	MADDELER	KATILMA DERESESİ				
		Kesinlikle Katılıyorum	Katılıyorum	Kararsızım	Kısmen Katılıyorum	Katılmıyorum
1	İhtiyaç duyduğumda okul çalışanlarıyla rahatlıkla görüşebiliyorum.					
2	Bizi ilgilendiren okul duyurularını zamanında öğreniyorum.					
3	Öğrencimle ilgili konularda okulda rehberlik hizmeti alabiliyorum.					
4	Okula ilettiğim istek ve şikâyetlerim dikkate alınmıyor.					
5	Öğretmenler yeniliğe açık olarak derslerin işlenişinde çeşitli yöntemler kullanmaktadır.					
6	Okulda yabancı kişilere karşı güvenlik önlemleri alınmaktadır.					

7	Okulda bizleri ilgilendiren kararlarda görüşlerimiz dikkate alınır.					
8	E-Okul Veli Bilgilendirme Sistemi ile okulun internet sayfasını düzenli olarak takip ediyorum.					
9	Çocuğumun okulunu sevdiğini ve öğretmenleriyle iyi anlaştığını düşünüyorum.					
10	Okul, teknik araç ve gereç yönünden yeterli donanıma sahiptir.					
11	Okul her zaman temiz ve bakımlıdır.					
12	Okulun binası ve diğer fiziki mekânlar yeterlidir.					
13	Okulumuzda yeterli miktarda sanatsal ve kültürel faaliyetler düzenlenmektedir.					

14	Okulumuzun Olumlu (başarılı) ve Olumsuz (başarısız) Yönlerine İlişkin Görüşleriniz.		
		Olumlu (Başarılı) yönlerimiz	Olumsuz (başarısız) yönlerimiz
	1		
	2		
	3		